

Quelques idées pour améliorer la pharmacothérapie de nos résidents en EHPAD

Retour d'expérience Dr Gubin - EHPAD Fondation Beaufils - Forges les Eaux

EHPAD Fondation Beaufiles - présentation

150 HD + 2 HBT et 6 ADJ

Ehpad public « chanceux » !

PUI /Présence médicale et IDE

Livret thérapeutique / Dotation pour besoins urgents / « comedim » en EHPAD

Conventions ; CHSR EMGP / CHU Rouen - EMSP / HAD des Cèdres

Télémedecine (therap - e) ;

téléconsultation et téléexpertise de dermatologie (CHU Rouen)

consultation de réévaluation thérapeutique (reprise depuis février 2023) (CHU Rouen)

téléconsultation avec la géronto - psychiatrie (CHSR)

----> *des discussions , échanges , des choix individualisés selon la clinique du résident mais aussi de nos moyens*

QUELQUES CHIFFRES ISSUS DU RAMA 2022

199 personnes accueillies tout au long de l'année 2022 (>193 en 2021 /> 183 en 2020 (COVID 19) /> 197 en 2019)

173 Sino - Marins dont 49 Forgions

68 % des 199 personnes accueillies ont entre 86 - 100 ans (> 64 % en 2021 / > 67% en 2019 / > 64% en 2017 /> 61 % en 2016) ... **les accueillis sont plus vieux**

DMS 3 ans et 9 mois (11 jours - 27 ans)

49 personnes décédées / 3 ont quitté l' EHPAD - 52 personnes sortantes dont l' âge moyen est de 89 ans

46 décès au sein de notre établissement

17 des 49 décès ont eu lieu dans l' année de leur arrivée en EHPAD = 35% en 2022 (> 33% en 2021, > 26% en 2020, > 20 % en 2019)

59 % des personnes nouvellement accueillies ont entre 85 -95 ans (>56% en 2021)

65 hospitalisations (concernent 47 résidents dont 13 hospitalisés plusieurs fois - jusqu'à 9 fois) / 553 rendez - vous extérieurs honorés

... mais pas en meilleure santé !

CHUTES - grosse problématique en EHPAD, raison principale d'hospitalisation en urgence

879 chutes pour les 199 personnes accueillies (666 en 2021 pour 193 personnes accueillies) - 4 chutes / personne

418 chutes en se déplaçant pour des activités

66 résidents sont « chuteurs », tombés de 2 à 89 fois sur l'année

43 sont tombés au moins 10 fois

La plupart ont lieu en service protégé

Attention , rouler sur le matelas disposé à côté du lit Alzheimer n'est pas une chute !

Quelques idées d'actions menées

Bilan des **iatrogénies** (et pas que ...) - Consultation de réévaluation gériatrique CHURouen
en 2022, 30 résidents en ont bénéficié

- ▶ Réévaluation des **horaires** de prise - objectif ; diminuer le nombre les prises le midi - simplifie/observance/intervalles respectés
- ▶ Réévaluation des prescriptions du **paracétamol** (sortie COVID) - 46% de consommation entre 2020 et 2019 / - 54% entre 2021 et 2019 , en 2022 ,8% des résidents ont du paracétamol prescrit en syst.
- ▶ Réévaluation **anticoagulants oraux** prescrits - fct° rénale récente

Réévaluation des dossiers de 5 résidents : 3 posologies conformes, 1 diminution de posologie, 1 demande de bio fonction rénale

- ▶ Réévaluation **anti spasmodiques / anticholinergiques** pour 6 résidents

Réévaluation des dossiers de 6 résidents : 3 arrêts, 3 maintiens de prescription

- ▶ **Traitements écrasés** en 2022 : 49 résidents : pour 33% de ces traitements, au moins 1 galénique était inadaptée (16) et pour 57% une alternative a été trouvée
- ▶ Réévaluation de la prescription des **collyres** (chronophage / indication)

Déroulement de la journée

9h00 : « Être confortable de jour comme de nuit, au fauteuil comme au lit »

- Prévention des escarres
- Bonnes postures
- Aides techniques

*Avec Mme LECOUTRE Marie-Laure,
Ergothérapeute*

10h30 : « Que mettre dans son assiette ? »

- Impacts du vieillissement sur les prises alimentaires
- Dénutrition
- Troubles de déglutition
- Textures modifiées

*Avec Mme SALLOT Mélina,
Diététicienne*

12h00

- Temps d'échanges

12h30

- Repas en salle des cultes

13h30 : « Soigner en EHPAD »

- Le médicament
- Utilisation de l'oxygène
- Vieillir sans souffrir
- Qualité - sécurité des soins

*Avec Dr GUBIN Florence, médecin coordonnateur
et Mme MOURIER Wilhelmine, pharmacienne*

14h30 : « Ma place, ma fonction en Ehpad »

- Savoir-être et savoir-faire
- Rappel des règles d'hygiène

Avec un cadre de santé

15h30 : « Travail en bienveillance »

*Avec Mme ROIG Laurence,
Psychologue*

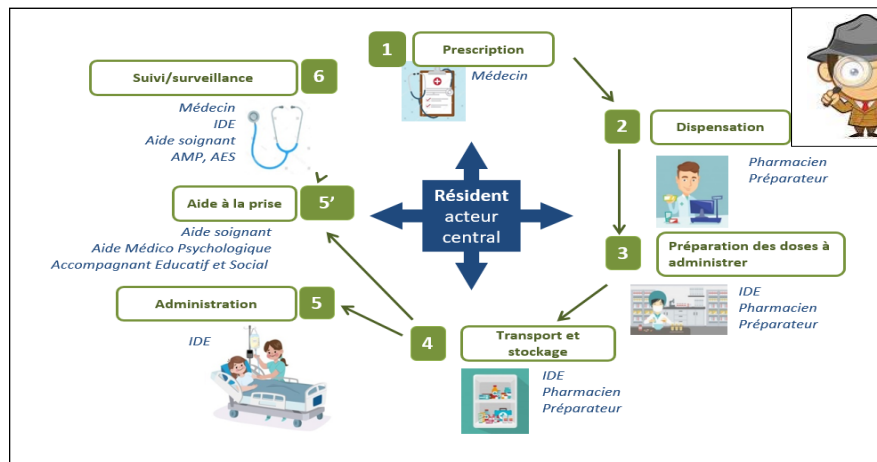
16h30

- Questions / réponses

17h00

Fin de journée

Soigner en EHPAD...



LA DOULEUR : « Expérience sensorielle et émotionnelle désagréable , associée à une lésion tissulaire réelle ou potentielle , ou décrite en termes d'une telle lésion. »
L'évaluer = mesurer son intensité mais aussi la décrire et/ou la commenter = indispensable pour la traiter !

MEDICAMENTS ECRASES + GELULES OUVERTES (préparés par l'IDE) , dans de **L'EAU EPAISSIE**
NE JAMAIS ECRASER les formes à libération prolongée (LP) (Xatral LP10, Loxen LP 50, Contramal LP) ni les formes gastro-résistantes (Eupantol, Lansoprazole)

DOULEUR Différentes échelles utilisées en fonction du degré de possibilité de communication du résident

- s'il communique de façon cohérente, AUTO EVALUATION - EN
- s'il n'est pas cohérent, HETERO- EVALUATION - algoplus / ECPA

Toujours essayer de conserver la même échelle réalisée par les mêmes soignants dans le logement du résident

06. Administration / Aide à la prise

AIDE A LA PRISE

Uniquement pour les formes non injectables

IDE peut collaborer avec aides-soignants, auxiliaires de puériculture et accompagnants éducatifs et sociaux qu'il encadre :

- si pas d'opposition du médecin
- si l'infirmier a évalué que le mode de prise ne présente ni difficulté d'administration, ni d'apprentissage particulier

Cette collaboration peut s'inscrire dans le cadre des protocoles de soins infirmiers

Préparation des doses systématiquement faite par IDE

Les AS, AP ou AES devront :

- être informés de l'ensemble des modalités de prise doses prescrites + voie d'administration + moment de la prise
- respecter les consignes écrites de l'IDE
- transmettre précisément à l'IDE les informations importantes (ex : motifs de la non prise d'un médicament)
- signaler tout évènement anormal concernant un résident ou toute difficulté rencontrée

HAUTE VIGILANCE sur l'identité du résident et sur le traitement

La prise ou non prise doit être tracée dans le dossier

Les gouttes et doses buvables sont préparées juste avant la prise

Pas de prescription , pas d'administration !

NE PAS ADMINISTRER DIRECTEMENT DANS LE REPAS (NOURRITURE OU BOISSON)

risque d'inefficacité du médicament par destruction par la chaleur, l'acidité, ou le calcium (laitage), risque d'administration partielle

ATTENTION AUX INTERRUPTIONS DE TACHES = SOURCE D'ERREURS

ON NE DERANGE PAS LES IDE QUAND ELLES CONTROLENT/DISTRIBUENT LES PCA OU LES PILULIERS

« Une erreur ne se blâme pas , elle s'analyse , pour apprendre de cette erreur et éviter qu'elle ne se reproduise » James Reason

DEMANDEZ A PARTICIPER AU **CREX** ET N'HESITEZ PLUS A DECLARER LES **EVENEMENTS INDESIRABLES EN LIEN AVEC LE SOIN** DONT VOUS ETES TEMOINS

Modalités pratiques d'administration/aide à la prise

- Prise écrasée : troubles de la déglutition ou psycho-comportementaux



COMPRIME ORO-DISPERSIBLE OU LYOC A FAIRE PRENDRE AVEC DE L'EAU EPAISSIE AROMATISEE
Ex : Doliprane oro, Lansoprazole, Risperdal oro, Olanzapine oro, Mirtazapine oro,
Phloroglucinol oro, Solupred oro, Vogalène lyoc



SACHET A FAIRE PRENDRE AVEC DE L'EAU EPAISSIE AROMATISEE

Ex : Kardégic, Calcidose, Débridat, Augmentin, Fosfomycine

RQ : Micropakine LP - Ne pas écraser les microgranules, forme à libération prolongée

Prescrire moins mais aussi prévenir car vaut mieux que guérir ...

CAMPAGNES DE VACCINATIONS ORGANISEES ET GRATUITES

- GRIPPE

39 agents vaccinés cette année (48 en 2021 / 57 en 2020) - 90% des résidents

- COVID

32 cas de COVID 19 au 31 décembre 2021 - 45 en février 2022 - 8 en mars

5 campagnes de vaccination en cours d'année (poursuivie en vaccin COMIRNATY bivalent depuis septembre 2022)

Au 05 mars 2023 , 60 % de nos résidents étaient en ordre de vaccination avec le COMIRNATY bivalent recommandé - depuis, nouvelle campagne en juillet et en septembre

- PNEUMONIE

Mise à jour des vaccinations - pneumo 23 tous les 5 ans- - 52 mises à jour de vaccination contre la pneumonie

Journée hygiène des mains / Quizz HYGIENE DES MAINS - Boîte à coucou / Chambre des erreurs (octobre 2022)

La COVID, c'est pas fini

1.	A	28.08.21	25.09.21	13.01.22	07.07.22	01.12.22				
2.	AN	17.01.21	07.02.21	15.09.21	09.05.22	31.10.22	03.03.23	23.08.23		
3.	ANG								?monoval	
4.	AN								?monoval	
5.	AU			13.09.21	27.01.22	REFUS			REFUS	
6.	AV			29.07.21	31.01.22	25.08.22	10.01.23			
7.	BAT	23.02.21	25.03.21	12.10.21	25.08.22	20.12.22	18.07.23		>01.24	
8.	BEL			11.10.21	14.02.22	26.08.22	10.01.23			
9.	BER	29.07.21	18.12.21	24.08.22	18.07.23				>01.24	
10.	B			15.09.21	16.02.22	26.08.22	06.01.23			
11.	BIV			15.09.21	09.05.22	06.01.23				
12.	BLO	13.08.21	14.01.22	23.05.22	19.09.22	06.01.23				
13.	BOI	30.09.21	21.10.21	02.02.22	29.07.22	19.09.23				
14.	B			14.09.21	02.03.22	25.08.22	10.11.22	24.02.23		
15.	B			15.09.21	08.02.22	26.08.22	09.12.22	24.04.23		
16.	BOU			15.09.21	09.05.22	06.01.23				
17.	BOUL			13.09.21	09.05.22	30.01.23	19.09.23			
18.	BOU			15.09.21	02.03.22	19.09.22	25.01.23			
19.	BOUR			13.09.21	25.01.22	25.08.22	28.12.22	24.04.23		
20.	BOURNI			13.09.21	24.01.22	25.08.22	06.01.23			
21.	BOUV	14.09.21	05.10.21	24.01.22	25.08.22	29.11.22	03.03.23			
22.	BOUZ			14.03.22	28.03.22	07.07.22	29.12.22	24.04.23		
23.	BR			14.09.21	01.03.22	25.08.22	14.11.22	24.02.23		
24.	BR			14.09.21	25.01.22	25.08.22	01.10.22	06.01.23		
25.	Mme BR	07.07.21	02.01.22	20.08.22	? .03.23	21.08.23				
26.	Mr BRI	21.02.21	17.03.21	15.09.21	30.03.22	05.11.22	18.08.23			
27.	Mr Bria	06.09.21	17.09.21	13.09.23						
28.	BRU			01.10.21	14.02.22	26.08.22	29.10.22	03.03.23		
29.	CAM			15.09.21	09.05.22	06.01.23				
30.	CAP			10.12.21	05.03.22	07.07.22	14.11.22	24.02.23		
31.	CAQ			10.12.21	25.01.22	09.05.22	29.12.22	24.04.23		

La répétition est la vertu de la pédagogie ...

- ▶ *« Messieurs, mesdames , l'hiver approche et avec lui le lot d'infections respiratoires, de gastro et autres pathologies contagieuses...c'est le moment de tester vos connaissances ! Les cadres vous distribueront prochainement le bien connu **QUIZZ HYGIENE DES MAINS** . Lancez - vous , vous en savez plus que vous ne pensez et je suis sûre que cette année nous aurons plusieurs lauréats .
Bon travail à tous et à toutes . »*
- ▶ **« Attention , il est temps de penser vaccin GRIPPE !**
Comme chaque année , je me mets à votre disposition pour vous vacciner gratuitement et sans douleur !
Je vous propose de venir jusqu'à mon bureau les 27 , 28 octobre et les 07,08,10 novembre, aux horaires qui vous conviennent ..(attention , changement de lieu et d'horaires par rapport aux années précédentes) . »
- ▶ **« PLUS QUE 2 JOURS POUR VOUS FAIRE VACCINER CONTRE LA GRIPPE PAR MES BONS SOINS , DEMAIN ET JEUDI .**
Cette année , je vous reçois dans mon bureau le matin à partir de 09h30 jusque 12h00 et l' après- midi de 14h30 à 16h30.
La COVID n'exclut pas la grippe qui elle aussi peut vous clouer au lit dix jours , elle aussi est contagieuse , elle aussi peut être mortelle pour nos aînés... C'est gratuit, garanti sans douleur ! N'hésitez pas, venez me voir . »
- ▶ ...etc...

Quizz campagne hygiène des mains – 2022

Ce questionnaire rempli est à déposer dans l'urne sous la pointeuse au plus tard le 31 octobre 2022.

L'hygiène des mains est une mesure de prévention majeure des infections associées aux soins. Les précautions standard prévoient qu'il faut la mettre en œuvre systématiquement entre deux patients ou deux activités.

0	83571	83571	1
---	-------	-------	---

► La désinfection des mains par friction (SHA) est plus efficace que le lavage avec un savon antiseptique

- Vrai
 Faux

► - La désinfection des mains par friction (SHA) est mieux tolérée que n'importe quel lavage

- Vrai
 Faux

► La réalisation d'un lavage simple, avant la désinfection des mains par friction améliore son efficacité ?

- Vrai
 Faux

► La désinfection des mains par friction (SHA) peut s'utiliser dans toutes les situations

NB : sans parler des situations exceptionnelles d'épidémies de Gale ou de Clostridium difficile car dans ces deux situations les deux sont nécessaires .

- Vrai
 Faux

RESULTATS QUIZZ HYGIENE DES MAINS OCTOBRE 2022

Ehpad Fondation Beaufils

Questionnaires déposés 15 jours avant le dépouillement dans l'ensemble des services .

Réception de 21 questionnaires remplis . (urne installée à proximité de la pointeuse)

Le questionnaire porte uniquement sur l'indication et la bonne maîtrise de la friction avec la solution hydro - alcoolique . Il comporte 10 questions .

5 personnes ont répondu sans faute aux 10 questions. (14.3 % des participations)

5 personnes ont répondu avec 1 seule faute .

3 personnes ont répondu avec 2 fautes

3 personnes ont fait 3 fautes

4 personnes ont fait 4 fautes

1 a fait 5 fautes

Personne n'a fait plus de 5 fautes , tous les agents ayant répondu ont donc la moyenne.

Seuls 2 agents n'ont pas signé leur questionnaire ; 1 personne ayant fait 5 fautes et l'autre agent ayant fait 1 seule faute (dommage !)

On peut en déduire positivement que les agents remplissent sans arrière-pensée nos questionnaires , sans appréhension, qu'ils sont possiblement sûrs de leurs réponses et sans doute, que la promesse d'une récompense motive aussi nos participants . ..

Bravo et merci aux agents ayant participé !

... et tout particulièrement à nos gagnants de l'année qui ont rendu « un sans- faute » ;

Mme Boursset Kristel , Mme Aubruchet Isabelle , Mme Dias Fabienne , Mme Thibault Laureen , Mme Morel Marianne

... nous pouvons aussi féliciter les agents qui n'ont fait qu'une seule faute cette année , avec l'espoir qu'elles obtiendront le maximum la prochaine fois ;

Mme Mauger Estelle , Mme Berton Julie , Mme Foulon Evelyne , Mme Brunet Christelle

(la cinquième personne ayant préféré rester anonyme)

Félicitations à tous et à toutes pour votre participation

et rendez – vous sur les ateliers prévu lors de la **semaine « sécurité patient »** pour une petite remise à niveau et ainsi, améliorer votre score l' an prochain !



QUALITE - SECURITE DES SOINS

Semaine sécurité patient

semaine de la sécurité des patients

analyser

déclarer

s'améliorer

Infection, erreur d'identité, accident médicamenteux...
Nous pouvons agir pour réduire les événements indésirables associés aux soins

du 21 au 25 novembre 2016

www.social-sante.gouv.fr/ssp

Ministère chargé de la Santé

Semaine de la sécurité des patients

ÉVÉNEMENTS INDÉSIRABLES ASSOCIÉS AUX SOINS: LES DÉCLARER, LES GÉRER POUR PROGRESSER

DU 21 AU 25 NOVEMBRE 2022

www.solidarites-sante.gouv.fr/ssp

SEMAINE de la SECURITE DES PATIENTS 2022

Perfusion non identifiée non horodatée

A midi, petit déjeuner non pris

Sonnette trop éloignée

2 patches de durogésic 12

Oxygène à 12 litres non prescrit administré avec des lunettes

Traitement d'un autre résident

Complément alimentaire inadapté (Fresubin au lieu de Délical)

Poche à urine au sol

Poubelle laissée sur l'adaptable

Matelas à air mal positionné (à l'envers)

Cheveux détachés

Port de bijoux

Masque mal positionné

MERCI DE VOTRE PARTICIPATION à la « CHAMBRE DES ERREURS »

Dans cette chambre, 14 erreurs se sont glissées. Les avez-vous toutes découvertes?

CCG 2023 : Intervention de Mme Cherel - PHARMACIEN OMEDIT

« Enjeux, concepts , outils et méthodologie d'optimisation de la pharmacothérapie chez le sujet âgé » (9 décembre 2022)

Etablissement testeur d'un outil d'audit concernant le dépistage des interruptions de tâches lors de l' administration des traitements

Optimisation de la pharmacothérapie chez le personne âgée /
chutes et iatrogénie