



Projet PAAM

***Ce qui m'attend
dans ce projet ?***

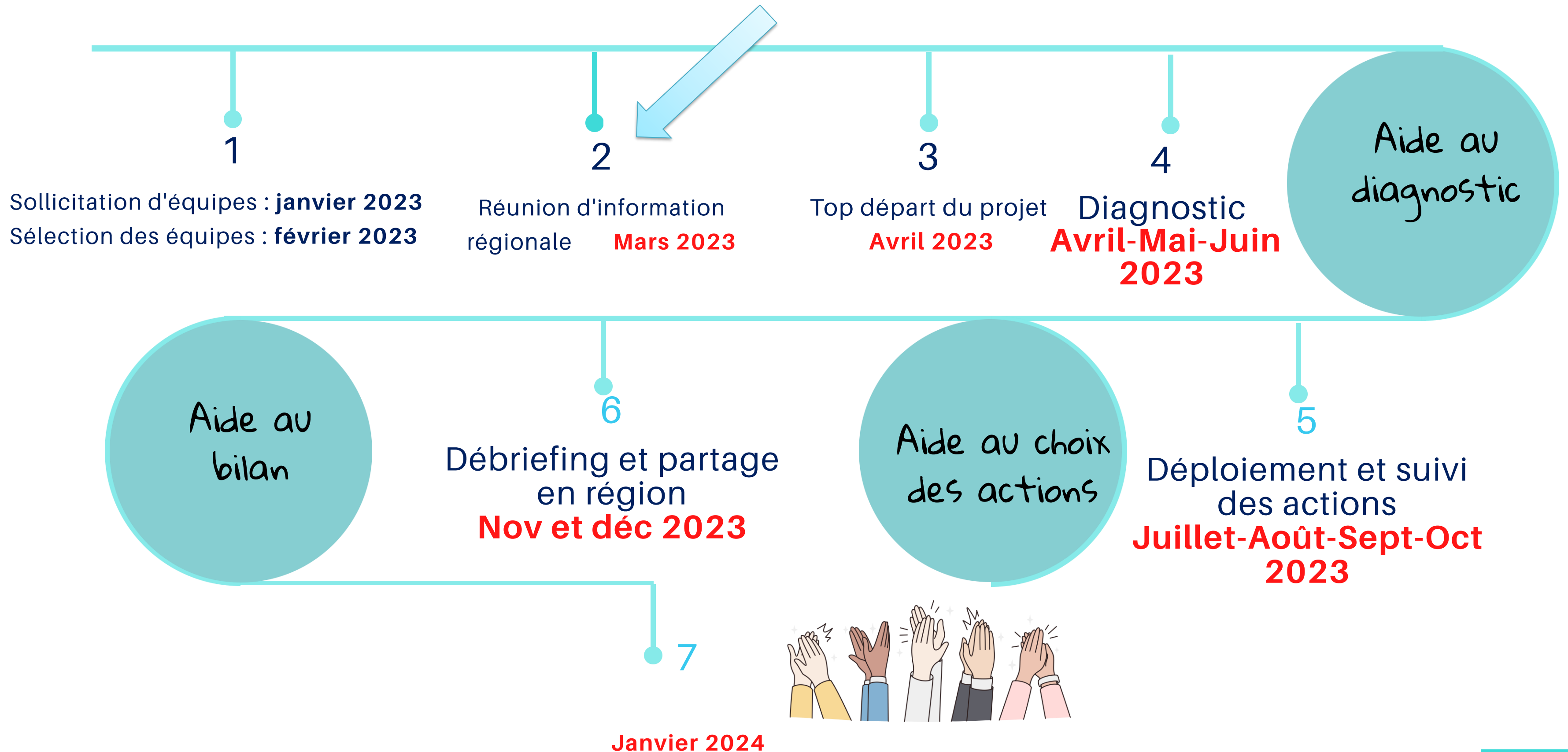
Sommaire

- **Contexte et Calendrier**
- **Les étapes à suivre**
- **Outils**
- **Prochains temps d'échange**

Contexte

- Rappel Objectifs du projet
- Durée: 10 mois
- 12 régions inscrites avec 2 à 3 établissements pilotes par région
 - HAD Eure Seine
 - Service Mater/suite naissance CHU Caen
- **Quatuor référent** par établissement: Médecin du service, IDE ou cadre de santé, pharmacien, Responsable Qualité
- **Facilitateurs:** Référent Omédit, Qual'VA et France Assos santé

Le Patient en Auto-Administration de ses Médicaments en hospitalisation (PAAM) → Chronologie du projet



Calendrier du projet - Les étapes

- 1) **L'engagement dans le projet**
- 2) **Réunion d'information régionale** Mars 2023
- 3) **Départ du projet** Avril 2023
- 4) **La réalisation du diagnostic avec formalisation du plan d'actions** **Avril à Juin 2023**
- 5) **Le déploiement et suivi des actions** Juillet à Oct 2023
- 6) **Débriefing en région** Nov et dec 2023
- 7) **Restitution HAS** Janvier 2024

Règles générales du dispositif PAAM

Entrée dans le processus PAAM

- Le PAAM concerne un patient hospitalisé ;
- Le patient est informé que cette modalité existe ;
- Le patient a envie de s'engager dans ce dispositif ;
- Le médecin évalue l'absence de facteurs de risque bloquants liés au patient ;
- les compétences, l'adhésion du patient vis-à-vis de ses traitements, la gestion des médicaments à domicile, la complexité médicamenteuse sont pris en compte comme critères d'inclusion ;

Processus décisionnel

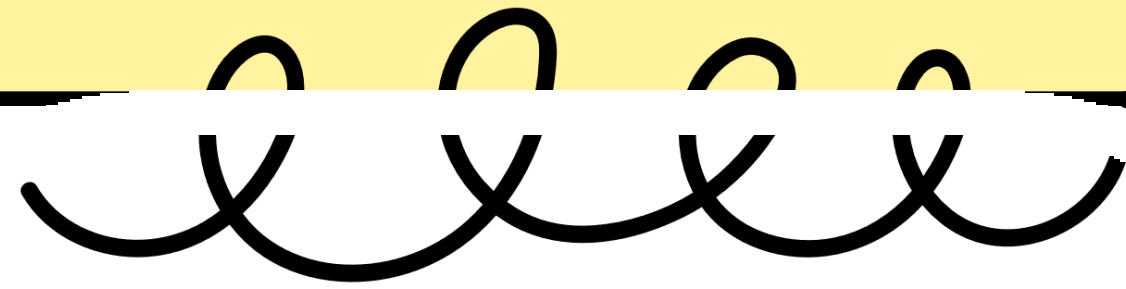
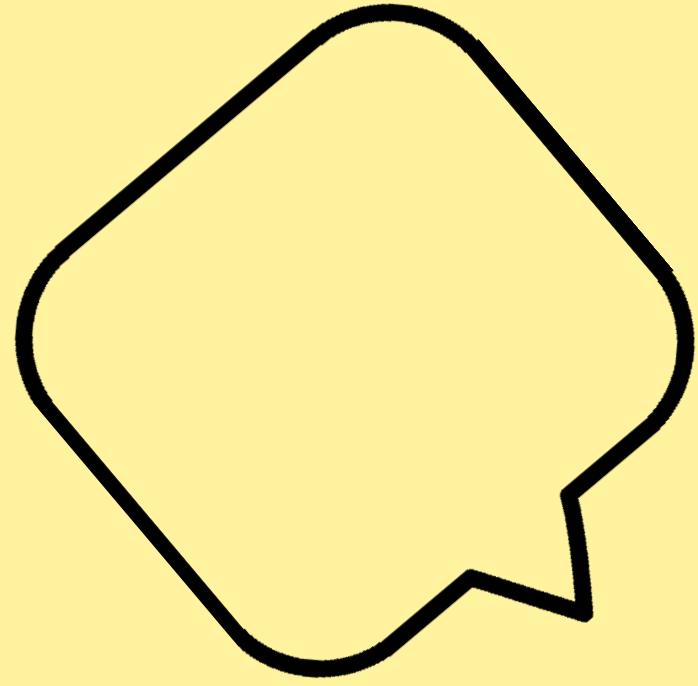
- En concertation avec le patient, le niveau d'accompagnement du patient, le choix des médicaments intégrés au PAAM et les modalités de l'auto-administration sont définis ;
- Le médecin émet une décision favorable à l'inclusion dans le PAAM. La décision est partagée en équipe, tracée/ou directement enregistrée dans le système d'information : dossier du patient et logiciel de prescription/dispensation/administration.
- Le consentement ou un « PACTE » d'engagement est recueilli par le patient ;
- Le médecin prescrit les médicaments du PAAM dans le dossier patient

Mise en œuvre du processus

- La mise en œuvre est organisée ;
- L'équipe vérifie les critères de mise en œuvre ;
- Les professionnels sont formés au dispositif PAAM ;
- Une mise en situation avec le patient PAAM pour s'assurer de sa bonne compréhension, et confirmer le niveau préalable identifié est prévu lors de la 1^{ère}, application du PAAM ;
- Des supports utiles aux patients pour assurer cette auto-administration sont fournis ;
- Un suivi et des réévaluations périodiques du patient selon la procédure en vigueur dans le service sont conduits et tracés ;

Evaluation du PAAM

- Une procédure prévoit l'évaluation du dispositif PAAM, de la satisfaction des soignants et de l'expérience patients.



Les engagements dans le PAAM

LES ÉTAPES À SUIVRE

Etape 1 _ L'engagement dans le projet



- **Engagement de la gouvernance** . Direction, CME, CDU. Les représentants des usagers sont au clair avec le projet, son impact . Projet en lien avec les orientations stratégiques
- **Pas de points critiques** , voire bloquants dans votre processus prise en charge médicamenteuse des patients
- Le PAAM, contribue à la promotion du patient partenaire. Maturité de l'équipe sur ce sujet ?
Qu'en pensent les patients que vous prenez en charge ?

- Un engagement institutionnel soit positionner le projet comme un enjeu stratégique
- L'équipe, le collectif transversale est porteuse de la démarche
- l'ensemble des acteurs sont-ils prêts au changement
- La perspective patient est partagée au sein du collectif

Etape 1 _ L'engagement dans le projet



- Préalables:

- Outils Annexe 1- PREALABLES
Annexe 2-rôle de chacun
- Diagramme Shortell -outil
- Quelques questions à se poser

→ **Formulaire d'engagement de la Direction pour le PAAM :**

0-Formulaire d'engagement

Inclus l'équipe porteuse : quatuor

Prêts pour le TOP depart

Avril 2023

Etape 2 _ Se Préparer



- Prendre connaissance et se familiariser avec le projet d'accompagnement et le dispositif PAAM
- Lecture attentive du déroulé du projet
- Prise de connaissance du guide PAAM, du Mémo et de la version courte du guide



[Le patient en auto-administration de ses médicaments en cours d'hospitalisation](#)

[Le guide et les outils](#)

[Boite à outils Normandie : autoadministration \(omedit-normandie.fr\)](http://autoadministration(omedit-normandie.fr))

Etape 3 _ Départ du projet



- Réunion information 28 mars 2023

Prêts pour le TOP depart

Avril 2023

Etat des lieux : Ou en sommes-nous ?

Activité 1 Etat des lieux, quel est le point de départ ?

Décrire le fonctionnement habituel de la prise en charge médicamenteuse du patient, de la pharmacie jusqu'au service de soins engagé (ex QQQQCP).

Evoquer ce qui fonctionne bien et les points éventuels de dysfonctionnements

Activité 2 Qui sont les patients, quelles pathologies, quels médicaments ?

Identifier les patients, les pathologies, les médicaments éligibles ou pas au dispositif PAAM qu'il s'agisse du traitement habituel du patient mais aussi des médicaments liés au séjour hospitalier.

Activité 3 Quelle est la perspective patient ?

Organiser des échanges avec les patients ciblés précédemment par rapport au dispositif PAAM pour prendre en compte leur point de vue avant de déployer les actions (éventuellement, suivre plusieurs patients pour observer de leur point de vue le déroulé de la prise en charge médicamenteuse ; Questionner les patients sur leur perception et attentes)

Les actions : Comment intégrer le PAAM

Activité 4 Synthèse, plan d'action et indicateurs à suivre

Identifier et déployer les actions relatives à l'organisation du travail, l'identification des patients PAAM, la sécurisation des traitements médicamenteux, les supports pour les patients et les professionnels de santé

Comment savoir que la démarche est opérationnelle et efficace ?

Comment savoir que les problèmes sont identifiés ?



Activité 5 : Suivi & partage d'expérience en région

Rédiger les premiers enseignements de l'état des lieux et des actions en place avec une double vision patients et professionnels

Retour d'expérience
nationale HAS

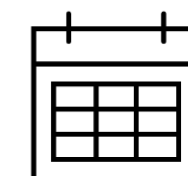
Activité 6 : Débriefing, Retour d'Expérience (REX)

Que retenir ? ce qui va bien, ce qui est plus difficile, ce qui semble vraiment rédhibitoire ?

Quels conseils partager ?

Etape 4 _ Réalisation du diagnostic

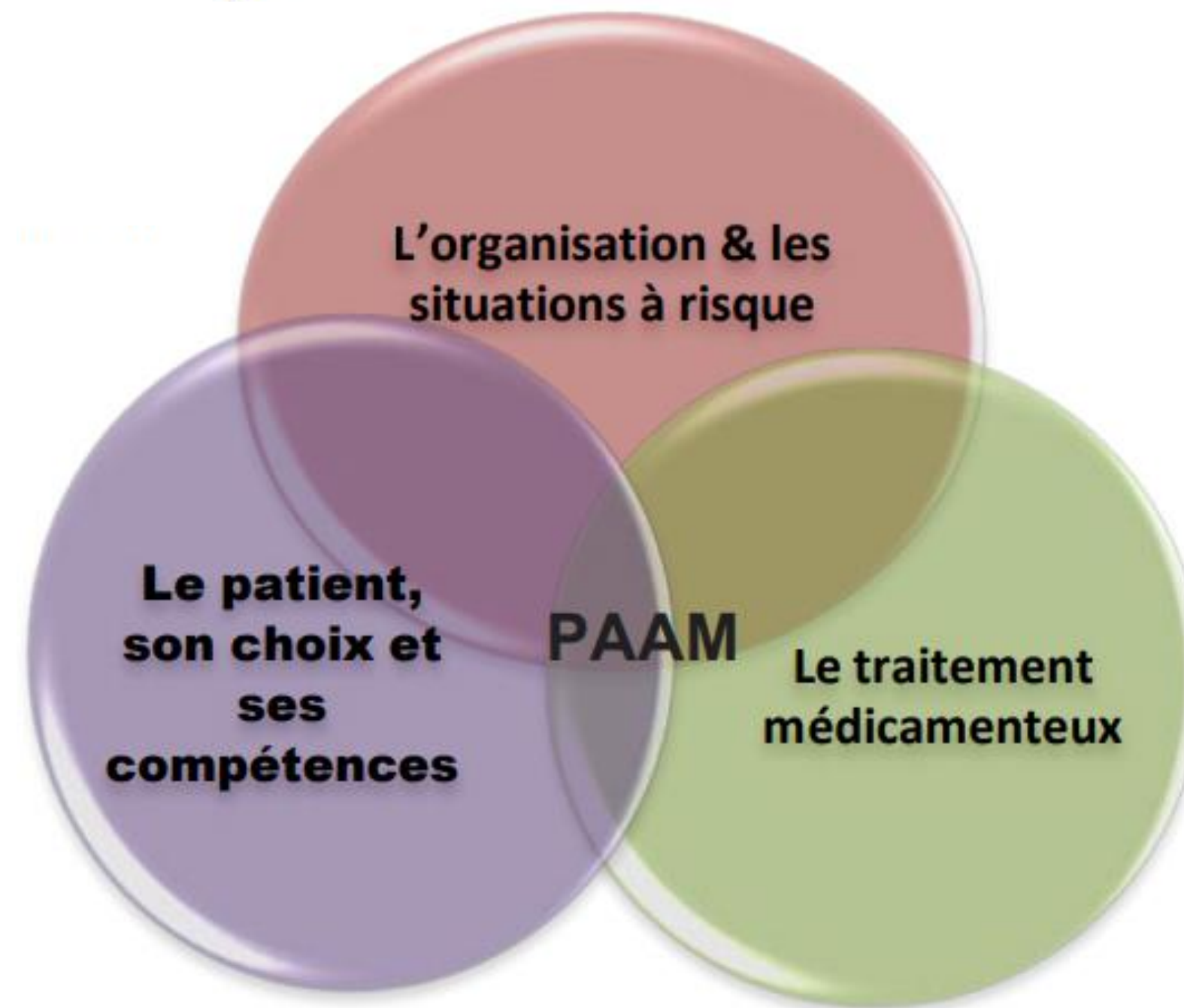
- Réaliser un état des lieux 3 activités



Avril à juin 2023

<p>1) Pratiques habituelles de la PEC médicamenteuse, organisation actuelle (ce qui fonctionne bien et les difficultés auxquelles vous êtes confrontés)</p>	<p><i>1_ DIAGNOSTIC-eval PECM</i></p>
<p>2) Sélectionner les cibles PAAM (quels médicaments, quels patients, quels pathologies)</p>	<p><i>2_ DIAGNOSTIC Descriptif PATIENT</i></p>
<p>3) Prendre en compte les attentes du patient</p>	<p><i>2 méthodes:</i></p> <ul style="list-style-type: none"> • <i>3A_ DIAGNOSTIC Observation Patient</i> • <i>3B_ Entretien Patient</i>

Etape 4 _ Réalisation du diagnostic avec formalisation du plan d'actions

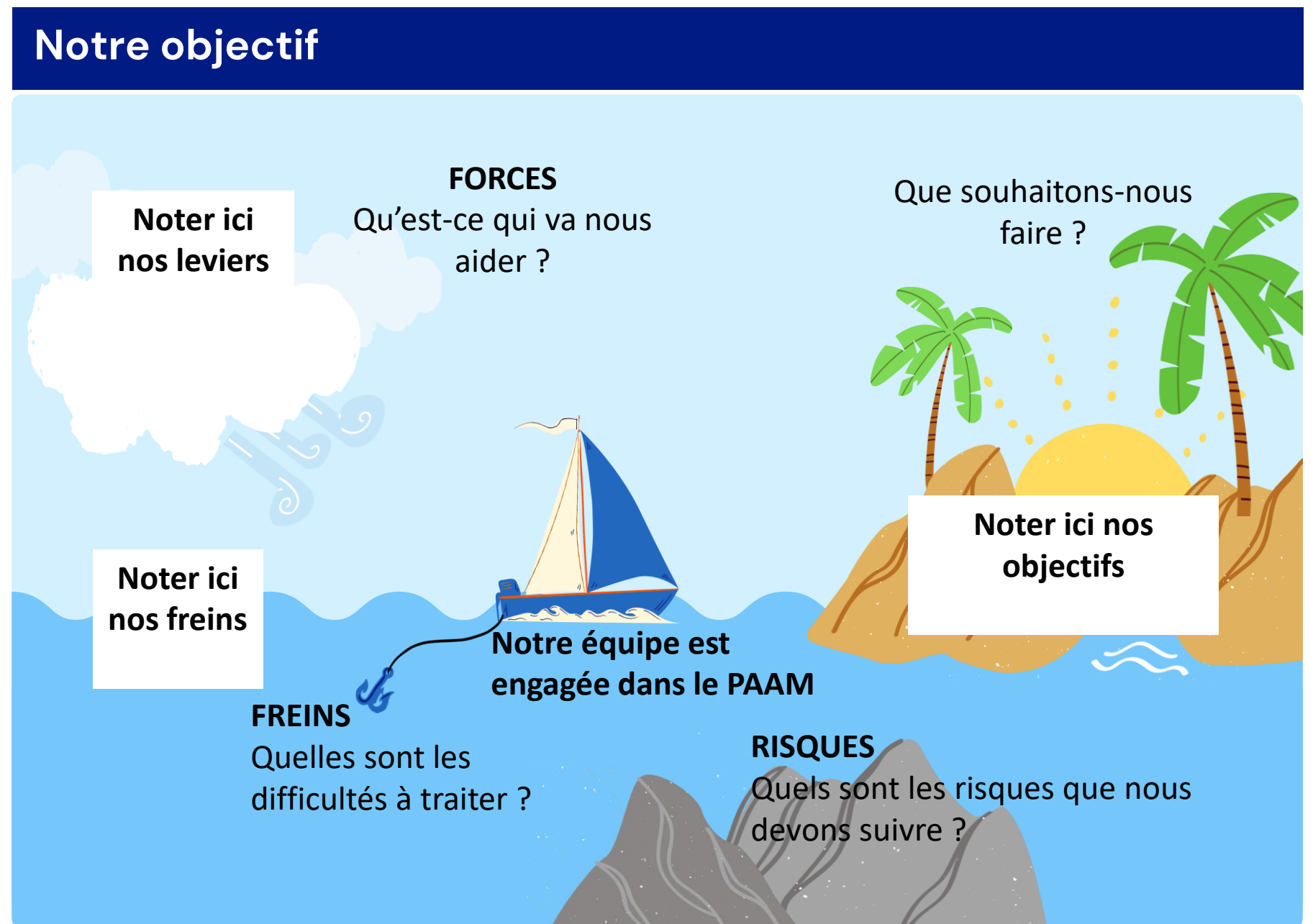


Etape 4 : Réalisation du diagnostic

Analyse du diagnostic – Formalisation du plan d'action pour déployer le PAAM (ex : le speed-boat)

- Comme dans tout projet, à l'issue de la phase de diagnostic, les axes d'amélioration sont identifiés (l'île)
- Puis, toujours à partir de l'état des lieux, qu'est-ce qui va aider ou freiner l'atteinte de l'objectif ?
- A partir de là, comment fait-on?, avec quelles actions ?

Afficher la métaphore du bateau dans la salle de soins pour partager l'analyse

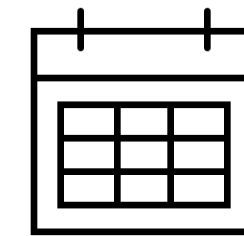


Etape 5 _ Déploiement et suivi des actions

Faire une synthèse de l'état des lieux, puis identifier et définir les actions pour déployer le PAAM

Sélectionner 1 à 2 actions à tester

→ 4_ Diagnostic Synthèse PAAM



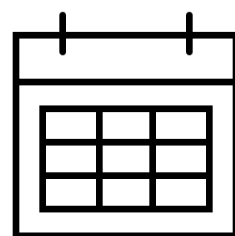
Juillet à sept 2023

Activité 4 : Quelles actions allez-vous mettre en place en priorité sur les 3 mois à venir ?

Activité 5 : Comment saurez-vous dire ce qui fonctionne bien et identifier les problèmes éventuels ?

Etape 6 _ Débriefing en région

Déployer, suivre les actions
et partager les premiers
enseignements en région



Nov- Dec 2023

5_Plan d'actions PAAM



Démarche Pas à pas

A garder

Qu'est-ce qui fonctionne bien et
que nous pourrions continuer
dans le cadre du PAMM?

A améliorer

Dans ce que nous faisons
habituellement, qu'est-ce qui
doit être amélioré, dans le cadre
du PAMM?

A stopper

Dans ce que nous faisons
habituellement, qu'est-ce qui
doit être arrêté dans le cadre du
PAMM?

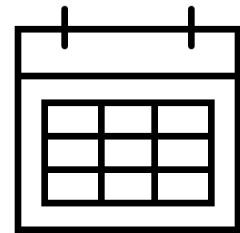
A commencer

qu'est-ce que nous ne faisons
pas et que nous devrions faire
dans le cadre du PAMM?



Un rituel pour suivre,
partager et évaluer
est formalisé dans la
foulée

Etape 7 _ Restitution HAS



Janvier 2024

Objectifs de la restitution

- Valoriser la participation des équipes
- Partager les résultats avec l'ensemble des équipes, des Omédits et des SRA
- Tirer les leçons du PAAM

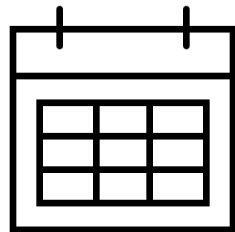
→ par région avec une synthèse des équipes sur le même principe que le partage d'expérience :

- Ce qui a marché
- Ce qui a moins bien marché
- Quelle est la perception des professionnels et des patients
- C'est quoi la suite?



Faites vous plaisir !
Vous pouvez réaliser une vidéo,
un poster, un PPT, un micro trottoir,
un parcours patient...

Prochain échange



Proposition: 3 juillet 2023 - 15h30

- | | | |
|----|--|--------------------|
| 1) | L'engagement dans le projet | |
| 2) | Réunion d'information régionale | Mars 2023 |
| 3) | Départ du projet | Avril 2023 |
| 4) | Réalisation du diagnostic avec formalisation du plan d'actions | Avril à Juin 2023 |
| 5) | Déploiement et suivi des actions | Juillet à Oct 2023 |
| 6) | Débriefing en région | Nov et dec 2023 |
| 7) | Restitution HAS | Janvier 2024 |

Outils – Exemple d'actions à mettre en œuvre

- Outil 2: Fiche de recueil des informations pour l'inclusion et le suivi du patient
- Outil 3: Questionnaire autoadministré par le patient
- Outil 5 et Outil 6: PACTE d'engagement du patient
- Outil 8: Exemple de plan de prise
- Outil 9: supports patient

omedit

HAS
HAUTE AUTORITÉ DE SANTÉ

FORAP

*Vous remercie pour
votre participation*