

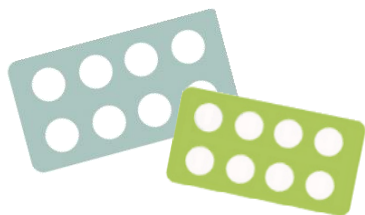
Ce médicament peut interagir avec d'autres molécules.

N'oubliez pas de donner la liste complète des médicaments, même ceux vendus sans ordonnance, à base de plantes et les produits naturels que vous utilisez à votre médecin ou votre pharmacien.



Informez votre médecin si vous prenez ou avez pris des médicaments antiallergiques (antihistaminique ou corticoïde) car ils peuvent altérer les résultats des tests diagnostiques cutanés

En règle générale, ne prenez pas de nouveaux médicaments sans informer votre médecin ou votre pharmacien.



Venin de guêpe

Vespula spp

120 microgrammes

À quoi sert ce médicament ?

Ce médicament est utilisé dans le traitement de désensibilisation des sujets allergiques au venin de guêpe. Il est également utilisé pour le diagnostic de l'hypersensibilité au venin de guêpe à la suite de tests diagnostiques avérés positifs ou d'une réaction allergique sévère.

Il est utilisé chez l'adulte, l'adolescent et l'enfant de plus de 2 ans.

Le traitement est prescrit par un médecin allergologue ou spécialisé dans l'immunothérapie allergique. Il nécessite une surveillance médicale durant au moins les 30 minutes après l'injection.

Il est disponible uniquement dans les pharmacies hospitalières.

C'est un flacon contenant une poudre à reconstituer pour injection sous-cutanée. Chaque flacon contiendra une solution à 100µg/mL de venin après reconstitution avec 1,2 mL de solvant.

Posologie Conseils de prise

Venin de guêpe Vespula spp

Principaux effets indésirables

Plan de prise

Le traitement comporte deux étapes:

- Phase d'initiation du traitement
- Phase d'entretien

La phase d'initiation du traitement réalisée en milieu hospitalier consistera à augmenter progressivement la dose en fonction de la tolérance jusqu'à atteindre la dose d'entretien.

La phase d'entretien consistera en une injection toutes les 4 semaines durant la première année puis d'une injection toutes les 4 à 6 semaines les années suivantes. La durée du traitement est **au minimum de 5 ans**.

 A conserver au réfrigérateur entre 2 et 8°C avant reconstitution.

Après reconstitution, la durée maximale de conservation sera de **28 jours au réfrigérateur**.



Conservez hors de la portée des enfants.

Quelques conseils



Sortir le produit et son solvant du réfrigérateur 30 minutes avant l'injection pour qu'ils soient à température ambiante



Rester sous surveillance médicale pendant **au moins 30 minutes** après l'injection.



Conserver soigneusement votre carnet de suivi du traitement. Le médecin y mentionnera la date et la dose administrée.








Ne pas utiliser ce traitement si vous êtes atteint d'une maladie immunitaire (**maladie chronique auto-immune**), si vous avez un **asthme et/ou des symptômes respiratoires non contrôlés ou sévères**.



Les repas copieux, l'alcool, les bains chauds ainsi que les activités sportives sont déconseillés les jours où les injections seront réalisées.



Si vous envisagez une grossesse, si vous êtes enceinte ou allaitez, parlez-en à votre médecin avant de commencer l'immunothérapie allergénique.

	Réactions cutanées (gonflement, rougeur, démangeaison..)	Parlez-en à votre médecin
	Toux, gêne respiratoire, bronchospasme	Parlez-en à votre médecin ou contactez le SAMU si ces symptômes sont importants et non contrôlés (signes avant-coureurs du choc anaphylactique)
	Choc anaphylactique (malaise avec diminution brutale de la tension artérielle)	Utilisez la trousse d'urgence prescrite par votre médecin avec injection d'adrénaline auto-injectable Appelez le SAMU (composé le 15 ou le 112)
	Fatigue importante	Parlez-en à votre médecin
	Nausées, douleurs abdominales	Mangez par petites quantités. Évitez les repas trop gras et trop copieux

Si vous présentez des effets indésirables non mentionnés, veuillez en informer votre médecin ou pharmacien;