

Ce médicament peut interagir avec d'autres molécules.

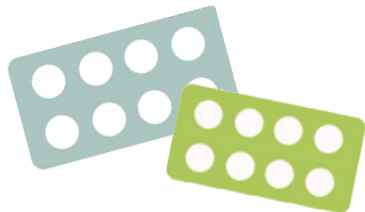
N'oubliez pas de donner la liste complète des médicaments, même ceux vendus sans ordonnance, à base de plantes et les produits naturels à votre médecin.



Informez le médecin si votre enfant doit prendre des corticoïdes (prednisolone, SOLUPRED®)

Si votre enfant doit prendre des médicaments contre les brûlures d'estomac, donnez-les à distance de l'isoniazide (au moins 2h plus tard).

En règle générale, ne prenez pas de nouveaux médicaments sans informer votre médecin ou votre pharmacien.



L'équipe de la pharmacie de l'hôpital :

.....  
.....

Reste à votre disposition pour toute question ou tout renseignement sur votre traitement.

Horaires d'ouverture :

.....  
.....  
.....

Tél :

.....  
.....

## Isoniazide

PDP-ISONIAZIDE ®

### À quoi sert ce médicament ?

Ce médicament est utilisé **en prévention et traitement de la tuberculose chez les enfants.**

Il est disponible uniquement dans les **pharmacies hospitalières.**

Ce médicament se présente sous la forme d'une **solution buvable dosée à 10 mg / mL**, le flacon contient 500 mL de solution.

# Posologie Conseils de prise

## Plan de prise

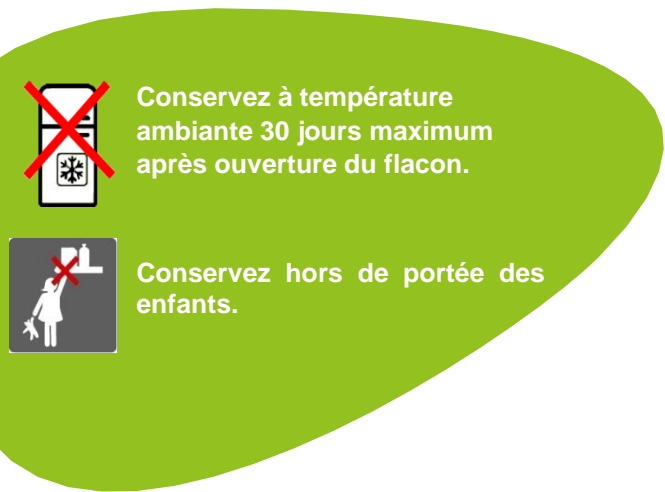
Posologie : **La dose prescrite par le médecin dépend du poids de votre enfant.**


**Le médecin indique sur l'ordonnance la quantité de solution buvable à lui donner.**


**Une seringue vous sera fournie pour prélever la bonne dose.**

.....  
 .....  
 .....

En cas d'oubli : donnez immédiatement à votre enfant la dose oubliée puis donnez la dose suivante à l'heure habituelle. Ne doublez jamais la dose.



 **Conservez à température ambiante 30 jours maximum après ouverture du flacon.**

 **Conservez hors de portée des enfants.**

# Isoniazide PDP-ISONIAZIDE®

## Quelques conseils



Ce médicament doit être pris à distance des repas (1h avant ou 2h après).



Prendre ce médicament aux mêmes heures chaque jour vous aidera à ne pas oublier votre traitement.



**N'arrêtez jamais le traitement même si votre enfant se sent mieux.**



Si vous avez pris plus de PDP-ISONIAZIDE® que vous n'auriez dû, Informez immédiatement votre médecin







Il est important de réaliser les prises de sang prescrites par le médecin. N'oubliez pas d'amener les résultats lors de la consultation avec le médecin.



Prévenez votre médecin en cas d'intolérance au glucose ou galactose.

Si votre enfant présente des effets indésirables non mentionnés, veuillez en informer votre médecin ou pharmacien;

# Principaux effets indésirables

	Nausées, vomissements, perte d'appétit	Essayez de donner à manger à votre enfant par petites quantités et lentement, évitez les repas trop riches et trop copieux. Si ces signes persistent, parlez-en à votre médecin.
	Engourdissements picotements, brulûres dans les mains et les pieds	Parlez-en à votre médecin.
	Yeux et peau jaunes, urine foncée, fièvre, fatigue, douleurs abdominales	Cela peut être le signe d'un problème au niveau du foie. Informez votre médecin.
	Vision trouble, perte de vision	Consultez votre médecin.
 	Eruption cutanée, fièvre	Cela peut être le signe d'une réaction allergique. Informez immédiatement votre médecin.