

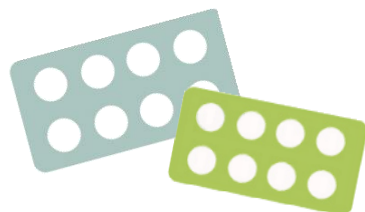
Ce médicament peut interagir avec d'autres molécules.

N'oubliez pas de donner la liste complète des médicaments, même ceux vendus sans ordonnance, à base de plantes et les produits naturels à votre médecin.



Ne prenez pas d'anti-inflammatoires non stéroïdiens: ibuprofène, kétoprofène, diclofénac...

En règle générale, ne prenez pas de nouveaux médicaments sans informer votre médecin ou votre pharmacien.



L'équipe de la pharmacie de l'hôpital :

.....
.....
.....

Reste à votre disposition pour toute question ou tout renseignement sur votre traitement.

Horaires d'ouverture:

.....
.....
.....

Tél :

.....

Epoprosténol

Veletri®

À quoi sert ce médicament ?

Ce médicament est un **traitement de l'hypertension artérielle pulmonaire. Il améliore la circulation sanguine pulmonaire.**

Il est prescrit par un **médecin hospitalier, spécialiste en cardiologie ou pneumologie ou médecine interne.**

Il est disponible uniquement dans les **pharmacies hospitalières.**

C'est une poudre à reconstituer puis à diluer pour obtenir une solution pour perfusion intraveineuse.

Il se présente sous la forme d'une boîte contenant un flacon de poudre à 0,5 mg ou 1,5 mg et un flacon de solvant.

Posologie Conseils de prise

Epoprosténol
VELETRI®

Principaux effets indésirables

Plan de prise



Ce médicament est administré **en continu** par **perfusion intraveineuse** à l'aide d'une pompe à perfusion et par l'intermédiaire d'un cathéter veineux central.

La **dose** prescrite et le **débit** de votre pompe sont **strictement individuels** et **adaptés à vos besoins**.

Conservez le flacon de poudre à température ambiante.

Après reconstitution (avec le même solvant), le produit doit être dilué immédiatement.

La solution diluée peut être conservée à l'abri de la lumière, entre 2 et 8°C pendant 8 jours

Quelques conseils



Ayez toujours accès à une pompe de secours et à du matériel pour perfusion en cas de panne.



Respectez bien les conditions d'asepsie lors de l'entretien de votre cathéter, lors de la préparation de la solution et lors de la préparation et de la tubulure de perfusion



N'arrêtez jamais brutalement votre traitement. Vous risquez d'aggraver vos symptômes



Si vous envisagez une grossesse, parlez-en à votre médecin. L'allaitement est déconseillé.



Conservez hors de portée des enfants

	Maux de tête	PARACETAMOL efficace dans la plupart des cas <u>A noter:</u> évitez les comprimés effervescents si vous êtes soumis à un régime pauvre en sel (teneur élevée en sel) Si les douleurs sont trop importantes, parlez-en à votre médecin
	Rougeurs du visage* (Bouffées vasomotrices)	Eviter les aliments épicés et l'alcool. Essayer de vous rafraîchir. Vous pouvez l'atténuer en utilisant une base de maquillage verte
	Diarrhées	Ne mangez pas de légumes, ni de fruits ni de laitage. Préférez les féculents: riz, carottes cuites, pain blanc. Buvez abondamment de petites quantités d'eau.
	Nausées Inconfort digestif	Mangez lentement et par petites quantités. Évitez les repas trop gras et trop copieux
	Réactions au site d'injection (douleur, brûlures, apparition de petits boutons)	Parlez-en à votre médecin
	Douleurs de la mâchoire	Si les douleurs sont trop importantes, parlez-en à votre médecin.

Si vous présentez des effets indésirables non mentionnés, veuillez en informer votre médecin ou pharmacien;