

Ne pas oublier de **donner la liste complète des médicaments**, même ceux vendus sans ordonnance, à base de plantes et les produits naturels à votre médecin.



Ne pas prendre pas de nouveaux médicaments sans en informer votre médecin ou votre pharmacien.



Nonacog gamma (facteur IX)

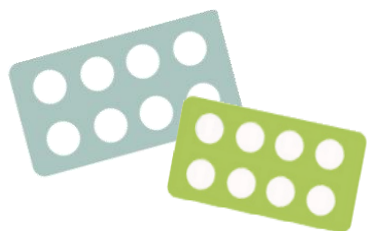
RIXUBIS®

À quoi sert ce médicament ?

Ce médicament analogue du **facteur IX** de la coagulation. Il est utilisé dans **le traitement et la prévention des saignements** chez les patients atteints **d'hémophilie B**.

Ce médicament doit être initialement prescrit par un médecin hospitalier. Sa délivrance est réservée aux pharmacies hospitalières.

Dosages	Présentations
RIXUBIS® 250 UI	Chaque boîte contient : - 1 flacon de poudre, - 5 mL de solvant préassemblé avec le dispositif de reconstitution, - l'ensemble du matériel nécessaire à la reconstitution et à la réalisation d'une injection.
RIXUBIS® 500 UI	
RIXUBIS® 1000 UI	
RIXUBIS® 2000 UI	
RIXUBIS® 3000 UI	



Posologie Conseils de prise



Plan de prise

Bien respecter la dose prescrite par votre médecin.

Après chaque injection, noter dans le carnet d'hémophile :

- La date** de l'injection
- Le nom et numéro de lot du produit** (utiliser les étiquettes décollables présentes sur le carton/flacon)
- Le nombre d'UI injectées, le motif de l'injection.**

A conserver hors de portée des enfants.



Avant reconstitution

- à conserver au réfrigérateur
 - Conserver le flacon sans l'emballage extérieur d'origine
 - Éviter de le mettre dans la porte du réfrigérateur
- A température ambiante < 30°C
 - Jusqu'à 3 ans
 - Ne pas remettre le produit au réfrigérateur

- Après reconstitution
→ utiliser immédiatement

Nonacog gamma RIXUBIS®

Quelques conseils



Toute décision de modification de dose ou d'arrêt du médicament doit être prise par le médecin du CRTH. Ne jamais prendre l'initiative seul.



En cas de voyage, partir avec :

- la carte d'hémophile
- le carnet de santé
- la carte de groupe sanguin
- l'ordonnance
- le carnet d'hémophile
- un certificat médical
- un courrier du médecin faisant référence au traitement par RIXUBIS®



Ne jamais arrêter votre traitement ni modifier le rythme d'administration sans avis du médecin prescripteur.



Ne pas utiliser RIXUBIS® en cas de réaction allergique connue au hamster, ni en cas d'antécédent de réaction allergique à ce médicament.



Le facteur IX (RIXUBIS®) ne doit être administré qu'en cas de nécessité absolue au cours de la grossesse et de l'allaitement.



Ne pas jeter les flacons vides et le matériel dans votre poubelle, mais plutôt dans les boîtes jaunes DASRI. Les rapporter avec les boîtes vides ensuite à votre pharmacien.

Principaux effets indésirables

	Hypersensibilité	En cas de difficulté à respirer, de démangeaisons, d'un écoulement éruption cutanée, contacter votre médecin.
	Dysgueusie	Fractionner les repas, privilégier les repas chauds.
	Douleurs aux extrémités	Contactez le médecin.

Si vous présentez des **effets indésirables non mentionnés**, veuillez en **informer votre médecin ou pharmacien**.



Consultez immédiatement votre médecin ou appelez le SAMU en composant le 15 en cas :

- De difficulté à respirer
- De fortes démangeaisons
- De difficultés à arrêter un saignement